

6 . 仮 設 計 画 概 要

(1) 工事ステップ計画概要

□既存庁舎機能を確保した利便性、安全性に配慮した仮設計画

- ・ステップ1では、設備インフラの先行盛替工事や附属施設の仮設置を行い、工事期間中に庁舎機能を維持する為の工事を行います。
- ・ステップ2では、新庁舎建設工事範囲内の既存建物の先行解体工事をを行います。現庁舎1階西側の先行解体に伴い、仮移転先となる中央コミュニティセンター7階をステップ2までに改修工事します。
- ・ステップ3では、新庁舎の建設工事を行います。
- ・ステップ4では、新庁舎への庁舎機能移転後、既存本庁舎及び既存議事堂棟の解体工事をを行います。また既存連絡デッキを解体後、新連絡デッキの接続工事を行います。
- ・ステップ5では、駐車場等外構工事をを行います。来庁舎用駐車場エリアを先行して整備した後、公用車用駐車場エリアを整備します。
- ・ステップ6では、外構を含めた新庁舎の全体完成後、将来活用検討地内の仮設施設の解体等の整備を行います。
- ・仮設駐車場は各ステップ時に、公用車用150台、来庁者用190台以上を確保します。

【凡例】

既存建物	敷地主出入口（歩車共）	来庁者車・公用車動線
解体工事建物	建物の主出入口	歩行者動線
新築工事建物		モノレールからの動線

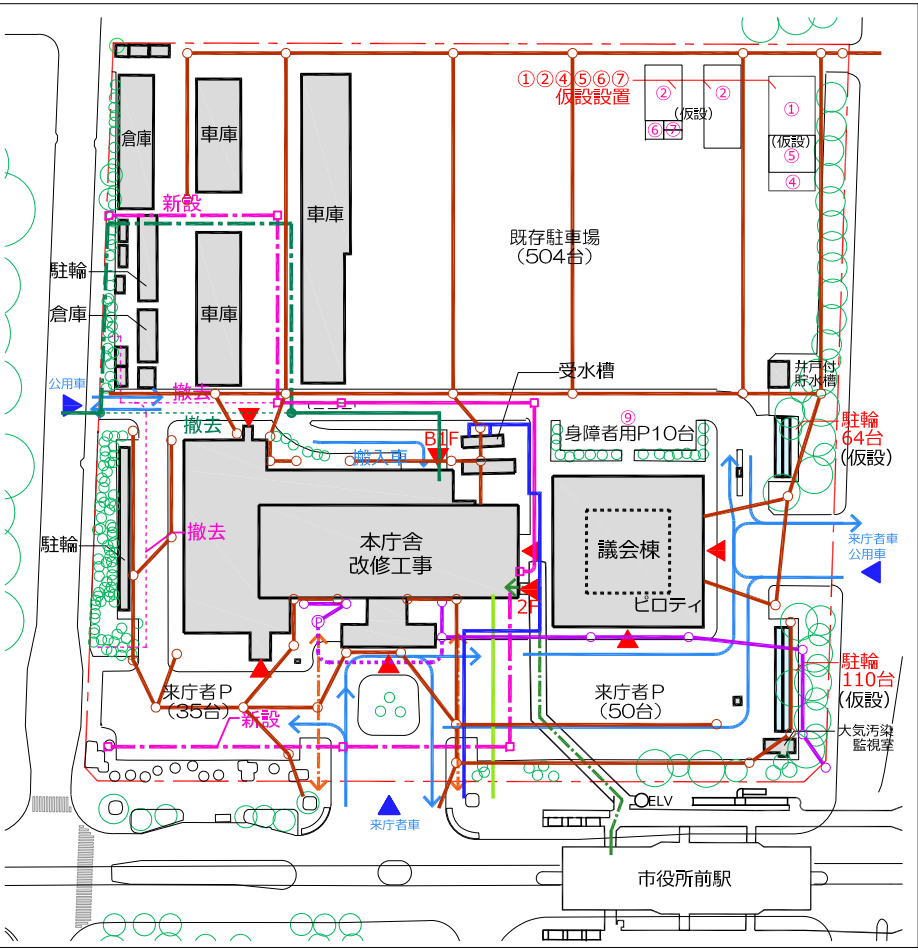
(インフラ先行盛替)

来庁者用駐車場	工事車両出入口	給水	ガス
公用車用駐車場	仮囲い	電気	電話
		汚水・雑排水	雨水

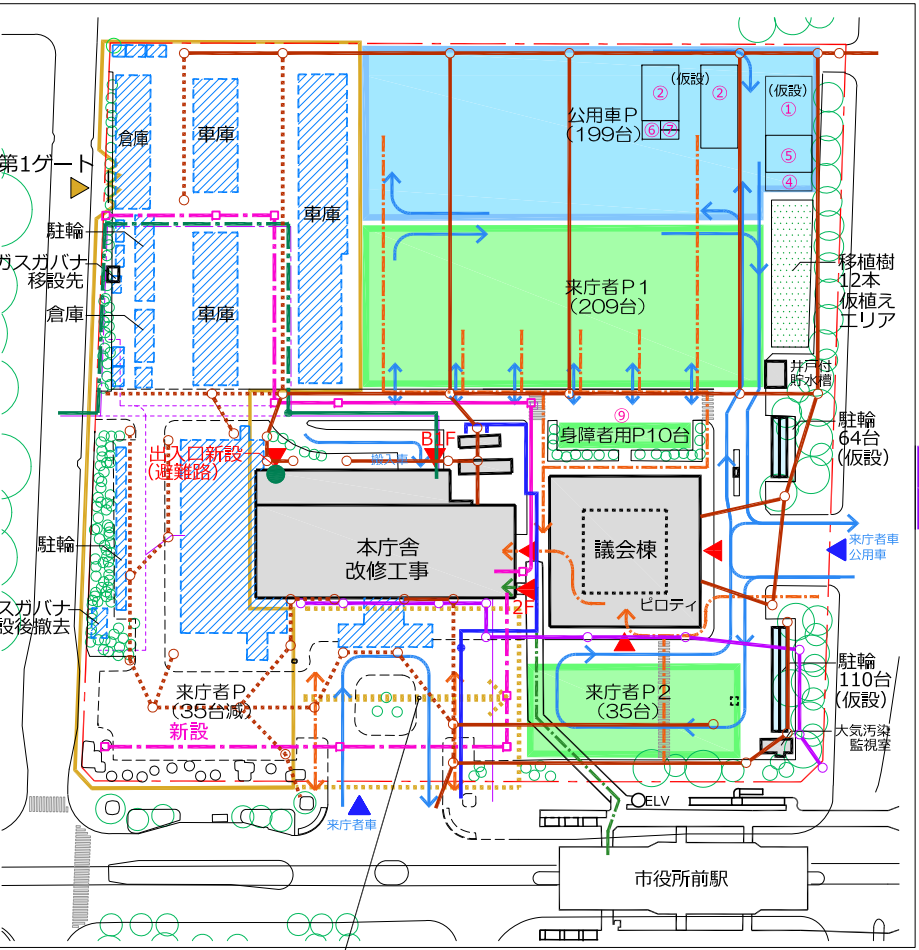
① 駐車密閉型車庫 10台
② 屋根付駐車場 30台
③ 運転手控室 →新庁舎完成までは既存利用
④ 車両整備所（屋根付）
⑤ 車両部品庫
⑥ 公用車洗車設備（給・排水・電源設備必要）
⑦ 公用車用 電気自動車駐車スペース 5台計画 ⇒工事中は既存2台分を仮設整備
⑧ 来庁者用 電気自動車駐車スペース 5台計画 ⇒工事中は整備なし
⑨ 身障者駐車場(屋根付)

—— 既存
----- 撤去
- - - - 新設

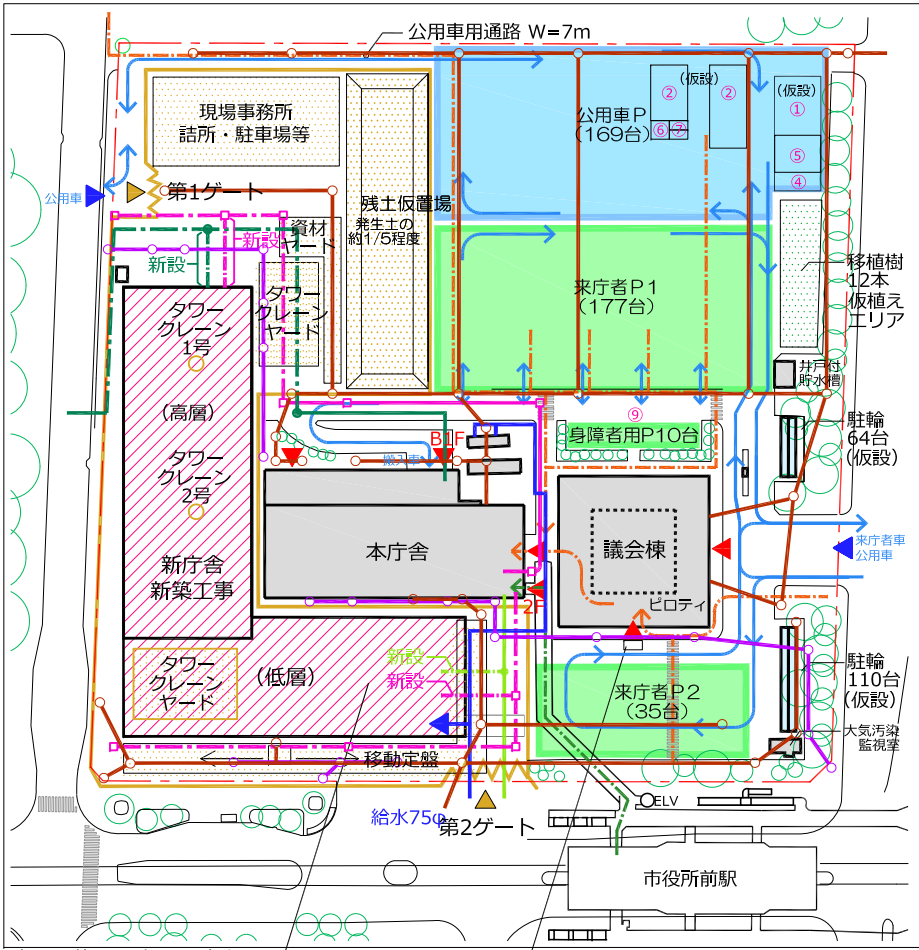
STEP-1
先行盛替



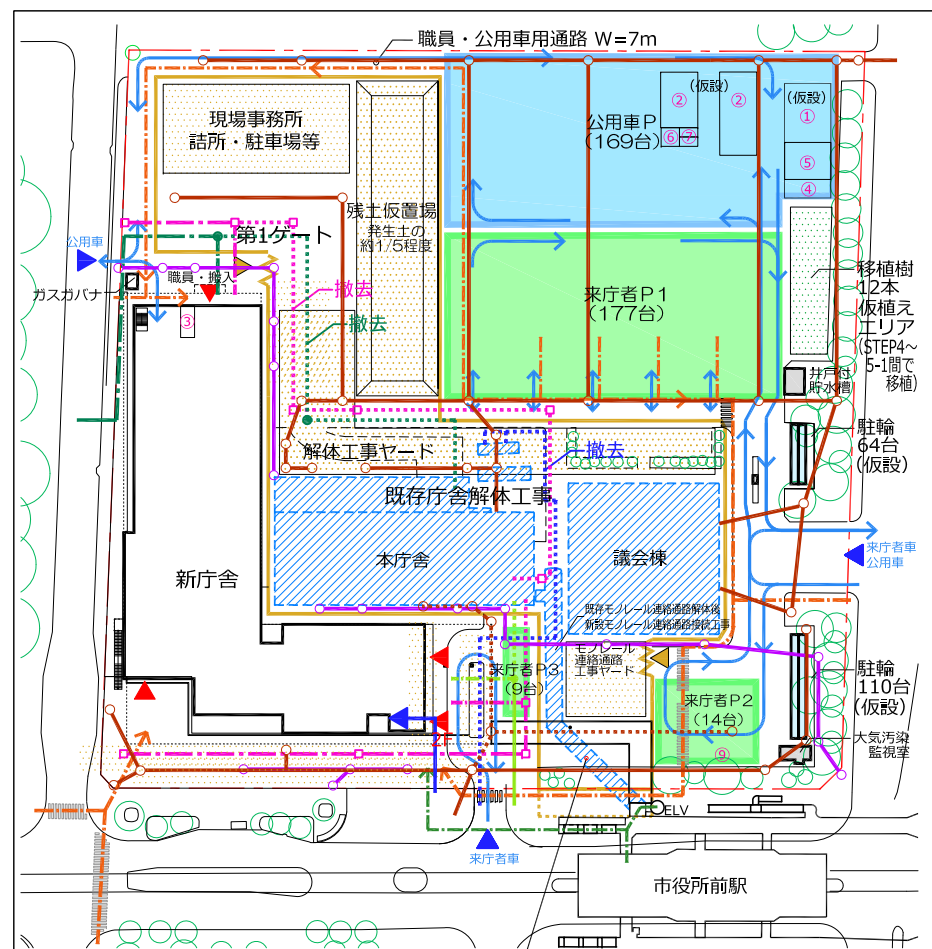
STEP-2
先行解体



STEP-3
新築工事

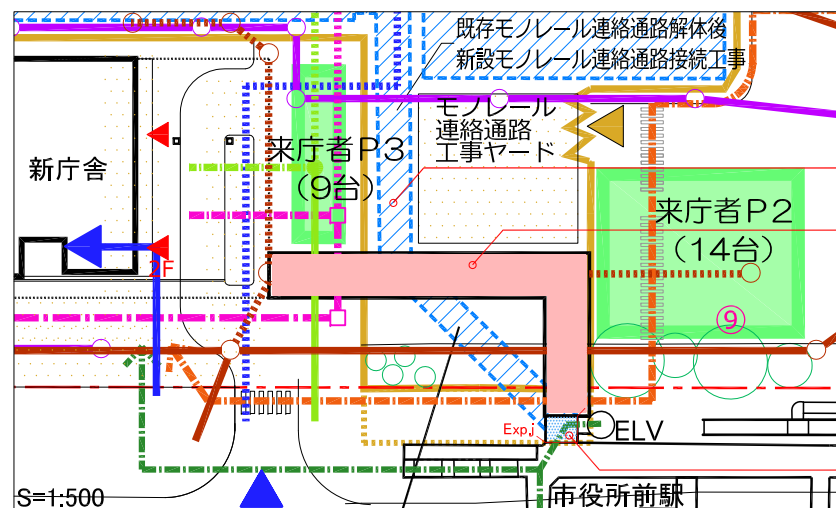


(1) 工事ステップ計画概要

STEP-4
既存解体工事

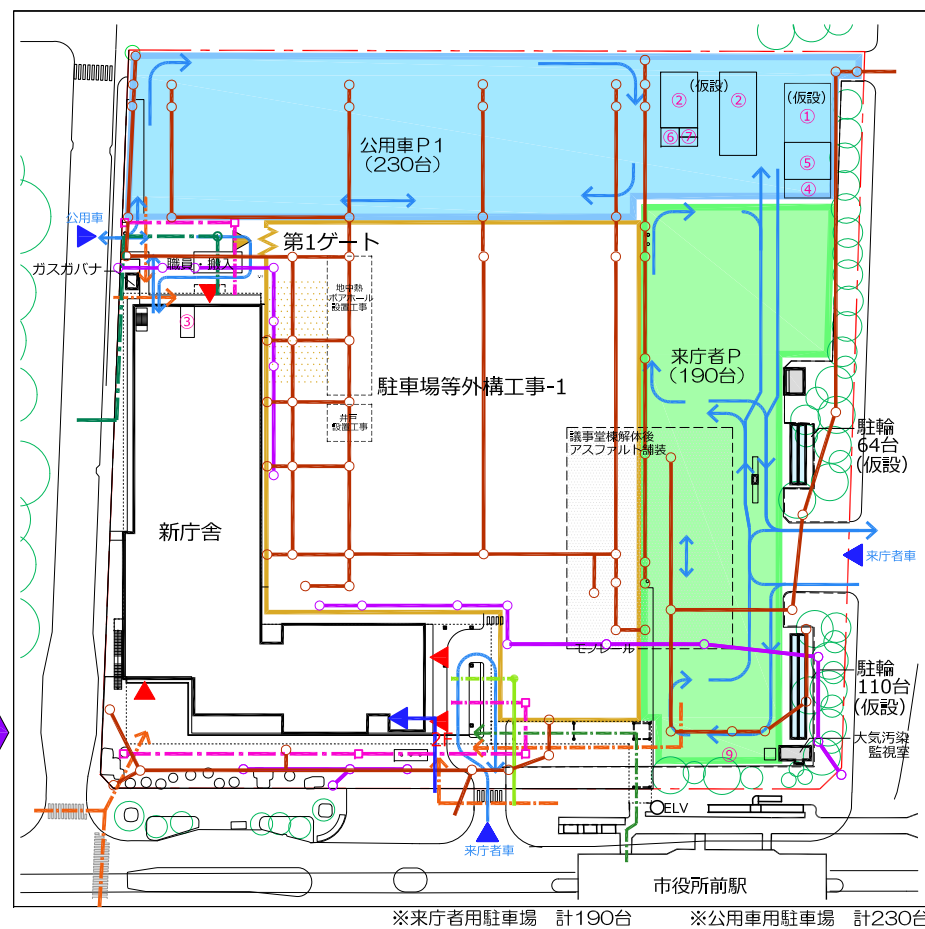
新設モノレール連絡通路接続工事
既存モノレール連絡通路解体後、新設モノレール連絡通路接続までの一定期間
モノレール2階レベルから地上に下りて利用する必要あり

※来庁者用駐車場 計200台
※公用車用駐車場 計169台



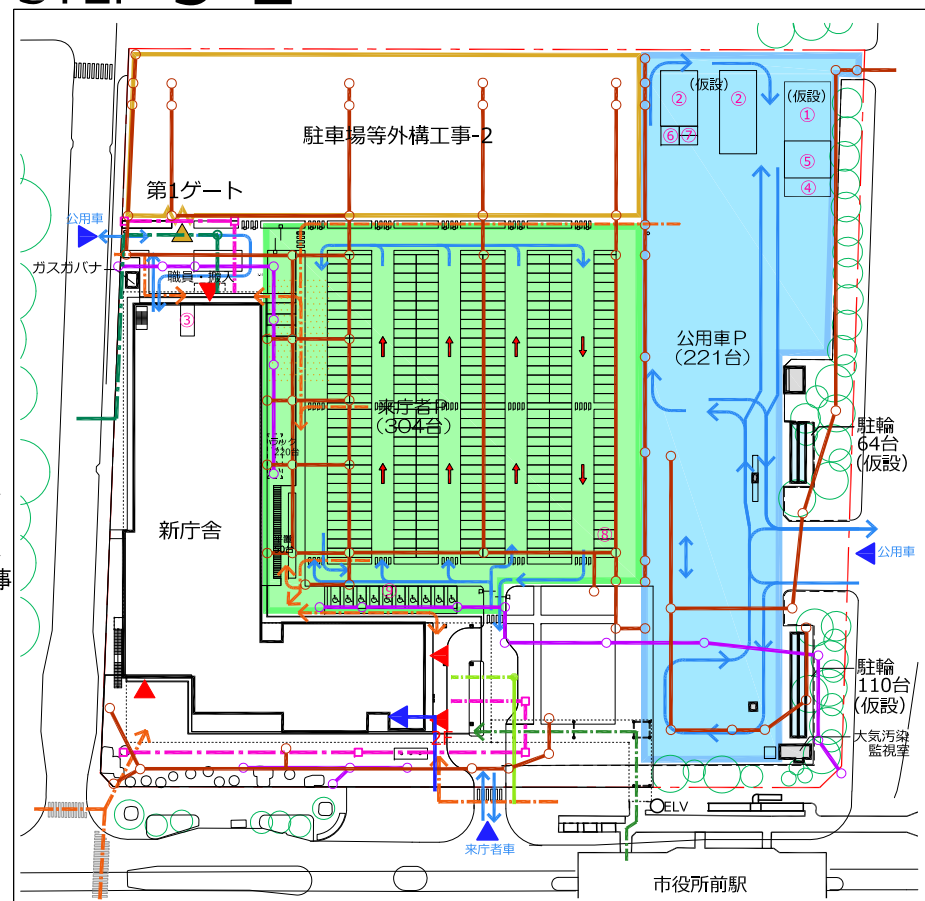
1. 既存モノレール
連絡通路解体
3. 新設モノレール
連絡通路接続工事

2. ELV用仮設
デッキ設置

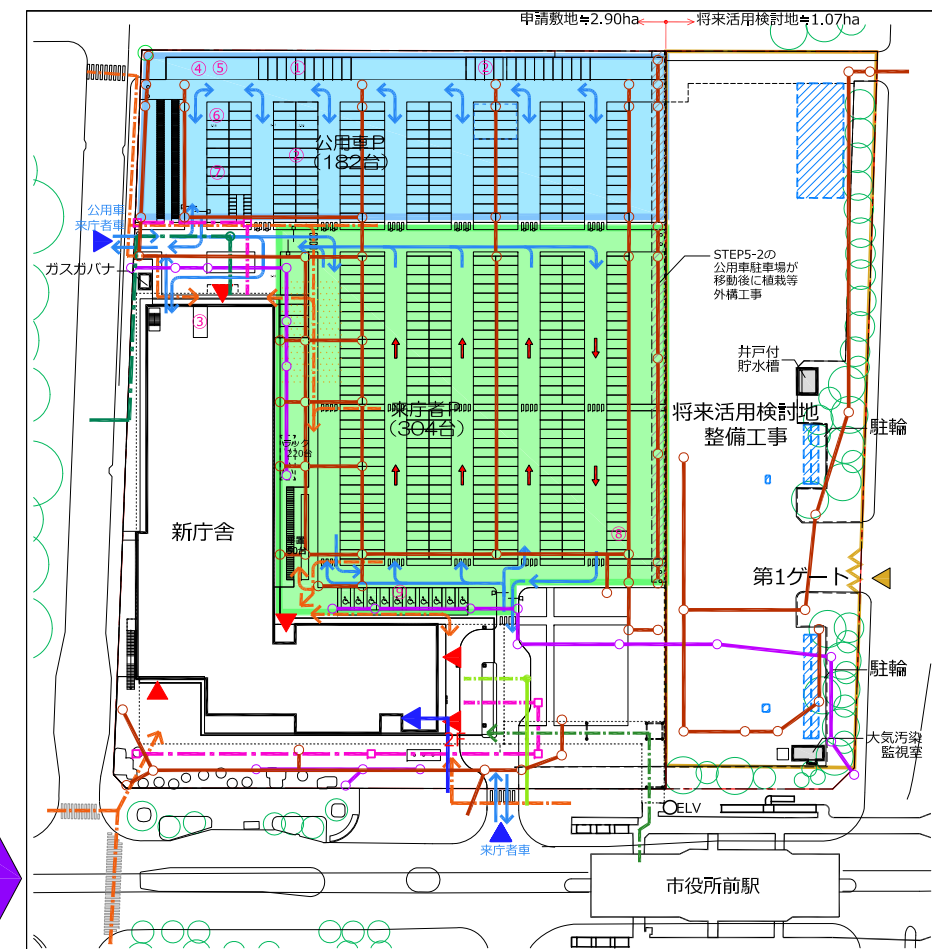
STEP-5-1
駐車場等外構工事

※来庁者用駐車場 計190台 ※公用車用駐車場 計230台

STEP-5-2



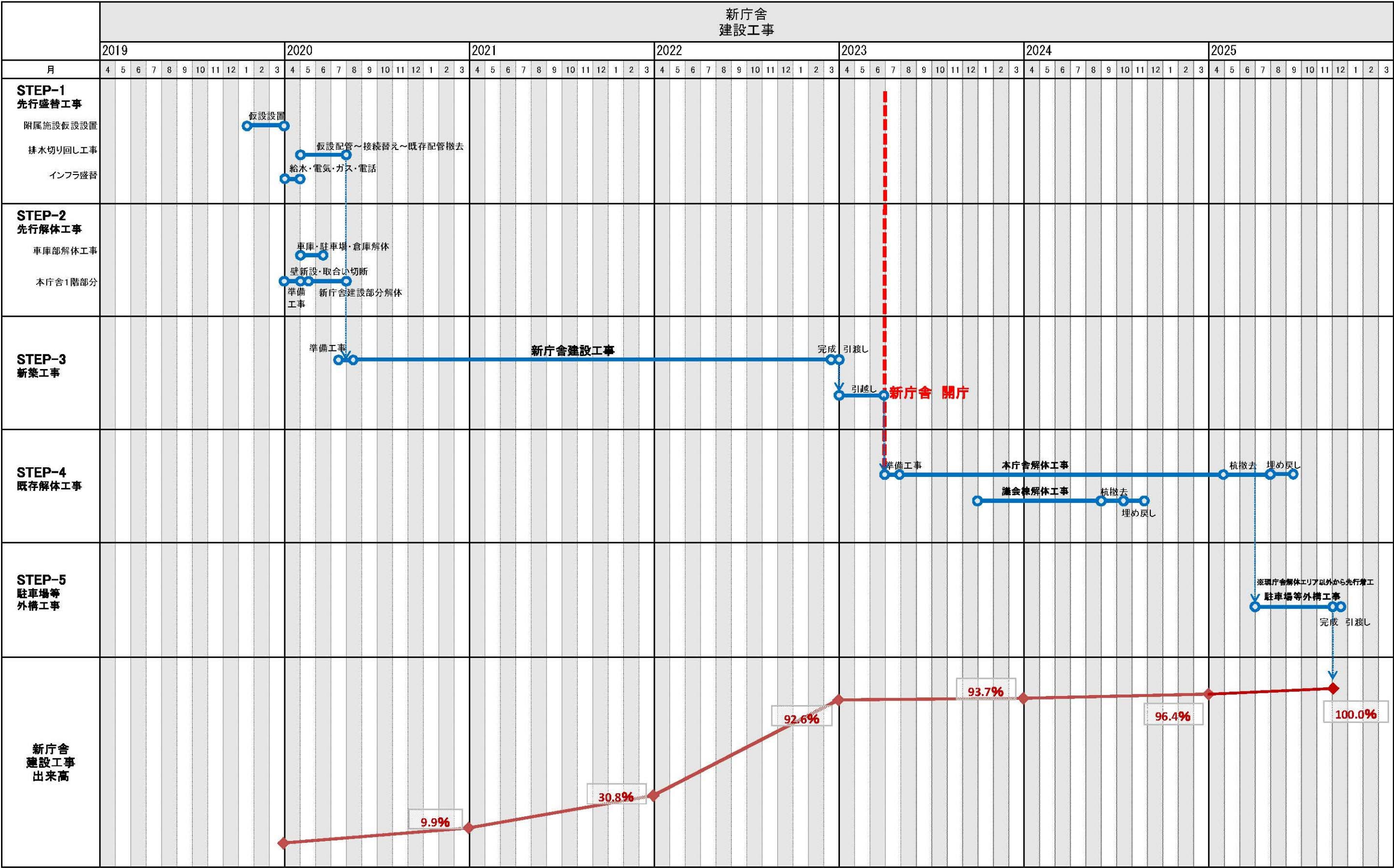
※来庁者用駐車場 計304台 ※公用車用駐車場 計221台

STEP-6
全体完成(将来活用検討地整備工事)

※来庁者用駐車場 計304台
※公用車用駐車場 計182台

【凡例】

- | | | |
|---------|--------------|--------------------------|
| 既存建物 | 敷地主出入口 (歩車共) | 来庁者車・公用車動線 |
| 解体工事建物 | 建物の主出入口 | 歩行者動線 |
| 新築工事建物 | | モノレールからの動線
(インフラ先行盛替) |
| 来庁者用駐車場 | 工事車両出入口 | 給水 |
| 公用車用駐車場 | 仮囲い | 電気 |
| | | 汚水・雑排水 |
| | | 雨水 |
| | | ガス |
| | | 電話 |
- ① 駐車密閉型車庫 10台
② 屋根付駐車場 30台
③ 運転手控室 ⇒新庁舎完成までは既存利用
④ 車両整備所 (屋根付)
⑤ 車両部品庫
⑥ 公用車洗車設備 (給・排水・電源設備必要)
⑦ 公用車用 電気自動車駐車スペース 5台計画 ⇒工事中は既存2台分を仮設整備
⑧ 来庁者用 電気自動車駐車スペース 5台計画 ⇒工事中は整備なし
⑨ 身障者駐車場(屋根付)
- (— 既存)
(- - - 撤去)
(- · - · 新設)



(4) 本庁舎改修計画概要

6. 仮設計画概要



利用できない範囲の課・席数

課名	デスク数
高齢福祉課	18
高齢施設課	14
障害福祉サービス課	22
保護課	21
障害者自立支援課	18
介護保険課	26
健康保険課	72
チャレンジ オフィス ちばし(総務局)	8
計	199

